

Aldersrelaterte forandringer i den gule flekken (AMD) ^[1]

Footnotes:

Oppdatert 2016-12-14
NO1612563774

Tab:

Fakta AMD ^[2]

Hva er aldersforandringer i den gule flekken (AMD)?

AMD er en sykdom i den gule flekken (makula), som er den mest sentrale delen av netthinnen. Netthinnen er en lysfølsom hinne i den bakre delen av øyet som fungerer omtrent som filmen i et analogt kamera.

Den gule flekken er den delen av netthinnen som ivaretar synsskarpheten og evnen til å se detaljer. Den gule flekken gjør det mulig for oss å lese, kjenne igjen ansikter, kjøre bil og utføre forskjellige aktiviteter som krever godt syn.

I den tidlige fasen av sykdommen dannes små ansamlinger av avfallsprodukter under netthinnen. Disse ses som små gule prikker, kalt «druser», og kan kun oppdages av øyelege ved en øyeundersøkelse.

Øyelegen undersøker øyet ved først å utvide pupillen, slik at eventuelle druser bakerst i øyet blir synlige. Mange eldre har slike prikker i øynene. På dette stadiet har man gjerne fremdeles normalt syn.

Synsforverring kommer i senere stadier av sykdommen. Alvorlig synsnedsettelse rammer kun en liten del av alle dem som har sykdommen i en eller annen form. Det er viktig å kontakte lege umiddelbart ved en plutselig synsforverring.

Det finnes to typer AMD – tørr og våt

Tørr AMD

Flertallet som rammes av AMD har den tørre typen. Den utvikles som regel over flere år ved at druser hoper seg opp i den gule flekken. Etter hvert påvirkes synscellene, og den gule flekken blir skadet og mister til en viss grad sin funksjon.

Personer med tørr makuladegenerasjon opplever ofte blinde flekker i synsfeltet. For eksempel kan en del av bokstavene i en tekst forsvinne når man leser.

Våt AMD

Våt AMD rammer en minoritet og utvikles ofte raskt – i løpet av uker eller måneder. Ved våt AMD dannes det nye, tynne blodårer under den gule flekken. Disse lekker væske og blod under netthinnen, som fører til at sentralsynet svekkes. Det betyr at det sentrale synsskarpheten tar skade, mens det perifere, såkalte orienteringssynet, stort sett er upåvirket.

Årsaken til tørr og våt AMD er ukjent. Våt AMD kan behandles, forutsatt at behandlingen startes i tide – derfor er det spesielt viktig at våt AMD diagnostiseres og behandles så raskt som mulig. Det er viktig å kontakte lege umiddelbart ved en plutselig synsforverring.

Diagnose AMD ^[3]

Hvordan vet jeg at jeg har våt AMD?

Ved våt AMD kan det første tegnet på sykdommen være en merkelig eller unormal synsopplevelse. Rette linjer ses som skjeve eller bølgete (såkalt «bølgesyn»), gjenstander kan oppfattes som misformede, og bokstaver kan ramle ut fra tekster. Alt dette kan være tegn på aldersforandringer i den gule flekken og skyldes ikke, som mange tror, feil ved brillene, tankene eller hjernen.

Andre tegn kan være at synet blir uklart midt i synsfeltet, at fargene blir blekere, eller at man

ser små, grå flekker som ikke forsvinner, midt i synsfeltet. Det er viktig at du beskriver alle øyeplagene dine samt når du ble klar over dem for øyelegen, slik at det blir lettere å stille riktig diagnose. Vær obs på bølgesyn. Linjer du vet skal være rette, som flaggstenger, vinduskarmen og lignende begynner å bøye seg, eller fremstår som bølgete. Da bør du komme deg raskt til lege, dette kan være tegn på en sen-AMD, våt type.

Bestill tid til synsundersøkelse – ikke utsett det! Tidlig diagnose og behandling øker sjansene for å bevare synet. Øyelegen kan også svare på eventuelle spørsmål du måtte ha.



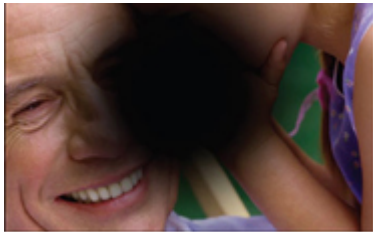
Hva kan jeg gjøre selv? ^[4]



Den enkleste måten å sjekke synet på er å holde for et øye om gangen og se på rette gjenstander i omgivelsene, for eksempel baderomsfliser, kryssord eller flaggstenger. Hvis du opplever at de rette linjene ser skjeve ut, er det et tegn på en forandring i synet. Hvis du oppdager tegn på at synet ditt svekkes, bør øyet ditt undersøkes på nytt. Det er viktig å

kontakte lege umiddelbart ved en plutselig synsforverring.

Behandling av AMD ^[5]



Den våte formen for AMD kan i visse tilfeller behandles. Sannsynligheten for et godt behandlingsresultat er større jo raskere man kommer i gang med behandling. Øyelegen vurderer hvilken form for behandling som passer best ut fra sykdommens art og alvorlighetsgrad.

Accordion Type:

Collapsible

Source URL: <https://www.novartis.no/aldersrelaterte-forandringer-i-den-gule-flekken-amd>

Links

- [1] <https://www.novartis.no/aldersrelaterte-forandringer-i-den-gule-flekken-amd>
- [2] <https://www.novartis.no/aldersrelaterte-forandringer-i-den-gule-flekken-amd#tab-1>
- [3] <https://www.novartis.no/aldersrelaterte-forandringer-i-den-gule-flekken-amd#tab-2>
- [4] <https://www.novartis.no/aldersrelaterte-forandringer-i-den-gule-flekken-amd#tab-3>
- [5] <https://www.novartis.no/aldersrelaterte-forandringer-i-den-gule-flekken-amd#tab-4>